

La traite atlantique : réalités et résistances

DISCIPLINES : Histoire

NIVEAUX : Seconde Baccaauréat professionnel

Liens avec les programmes scolaires :

- Circulations, colonisations et révolutions (XV^e-XVIII^e siècle)
- L'expansion du monde connu (XV^e-XVIII^e siècle)
- L'Amérique et l'Europe en révolution (des années 1760 à 1804).

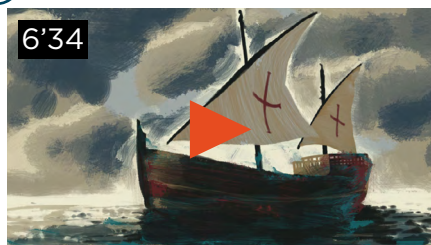
Concepts / Mots-clés :

découverte ; colonisation ; colonialisme ; esclavage ; répression ; racisme ; plantation ; exploitation des humains ; histoire des civilisations ; violence ; abus de pouvoir

Objectifs / Compétences :

- Réaliser des **productions graphiques et cartographiques** simples.
- Connaître les principales **notions**, les **acteurs** majeurs et les **repères**.
- Mobiliser les **notions** et le **lexique** acquis en histoire et en géographie.
- Identifier et nommer les **dates et acteurs** des **grands événements**.
- Situer un **événement** dans son **contexte** pour l'expliquer.
- Situer un **acteur majeur** dans un **contexte** pour préciser son rôle.
- Rendre compte **à l'oral ou à l'écrit** à titre **individuel ou collectif**.

1



6'34

LE PREMIER COMMERCE TRIANGULAIRE ENTRE SÃO TOMÉ, LE ROYAUME KONGO ET ELMINA

Issu de *Les routes de l'esclavage - 1375-1620 : Pour tout l'or du monde*.

Le premier commerce triangulaire est mis en place par les Portugais entre São Tomé - dont ils prennent possession en 1471 -, le Royaume Kongo et Elmina. Celui-ci, par le troc entre marchandises européennes, esclaves et or, sera le précurseur du commerce triangulaire transatlantique.

2



37'59

LA TRAITE ATLANTIQUE ET LE SYSTÈME ESCLAVAGISTE ENTRE 1620 ET 1789

Issu de *Les routes de l'esclavage - 1620 - 1789 : Du sucre à la révolte*.

Entre 1620 et 1789, la traite atlantique et le système esclavagiste se traduisent par des conditions de vie terribles pour les esclaves (espérance de vie très faible, tortures, mort par épuisement, violences quotidiennes). La plantation de canne à sucre devient le modèle de référence du système esclavagiste. Le Code noir est promulgué en 1685 par le roi Louis XIV.

3



1'28

LES CONDITIONS DE LA TRAVERSÉE DE L'ATLANTIQUE POUR LES ESCLAVES

Issu de *Les routes de l'esclavage - 1620 - 1789 : Du sucre à la révolte*.

Les dessins du capitaine de la Marie-Séraphique, navire négrier nantais, nous informent sur les conditions de la traversée de l'Atlantique. On y voit les esclaves pressés et enchaînés dans l'entrepont. À bord des navires la violence était de mise et les châtiments donnés à titre d'exemple.

4



14'

RÉSISTANCES ET RÉVOLTES CONTRE LA TRAITE ATLANTIQUE ENTRE 1620 ET 1789

Issu de *Les routes de l'esclavage - 1620 - 1789 : Du sucre à la révolte.*

En 1789, 7 700 000 africains ont déjà été déportés sur le continent américain pour y être asservis comme esclaves. Les résistances et révoltes sont nombreuses. Les abolitionnistes se font entendre contre ce système esclavagiste au fondement du capitalisme américain et européen.

5



7'08

LA RÉVOLUTION DE SAINT-DOMINGUE

Issu de *Les routes de l'esclavage - 1789 - 1888 : Les nouvelles frontières de l'esclavage.*

En 1791, le soulèvement des esclaves à Saint-Domingue - aujourd'hui Haïti - aboutit à la libération des esclaves et à la création en 1804 de la République d'Haïti. L'armée française est défaite au cours de l'expédition de Saint-Domingue. Toussaint Louverture, ancien esclave affranchi devenu général et homme politique, est une figure de l'indépendance d'Haïti.

6



8'12

SÃO TOMÉ, LABORATOIRE D'UNE NOUVELLE SOCIÉTÉ BASÉE SUR L'ESCLAVAGE

Issu de *Les routes de l'esclavage - 1375 - 1620 : Pour tout l'or du monde.*

São Tomé, île dont les Portugais prennent possession en 1471, va être le laboratoire d'une nouvelle société basée sur l'esclavage. Des esclaves résistent et se réfugient dans un lieu appelé Mocambo. Face à ces révoltes, les Portugais cherchent à créer par des rapports de domination (viols de femmes noires par des hommes blancs en particulier...) des mulâtres appelés «fils de la terre» qui vont jouer un rôle clé dans le système esclavagiste mis en place par les Portugais entre São Tomé, le Royaume Kongo et Elmina.

PISTES POUR EXPLOITER LES VIDÉOS

Comment se met en place la **traite atlantique** ? Des événements historiques précurseurs à la réalité de son organisation et du **crime contre l'Humanité** qu'elle constitue, cette fiche s'attache à permettre l'exploration des différentes dimensions de la traite atlantique, sans oublier la puissance des **résistances et révoltes** qui se sont dressées contre elle.

• Activité 1 (en classe)

Durée : 2 séances de 1h

- Visionner les **extraits 1, 2 et 3** en classe.
- À partir de ces extraits, les élèves en **2 groupes (2 niveaux de difficulté)** doivent **réaliser en classe une production cartographique simple** représentant d'une part le commerce triangulaire transatlantique (Groupe 1) et d'autre part le premier commerce triangulaire mis en place entre São Tomé, le Royaume Kongo et Elmina (Groupe 2).
- Des **fonds de carte** adaptés à chaque groupe sont distribués (personnalisés via l'outil **Graticule - SciencesPo**) ; le cahier des charges est le suivant :
 - en autonomie, les élèves réalisent leurs productions en intégrant une **légende**.
 - les **zones et lieux géographiques concernés** ainsi que les **esclaves et marchandises échangées** sont représentés.
- Une mutualisation est réalisée en classe afin de vérifier et éventuellement corriger. Les productions finalisées sont intégrées au cours.

• Activité 2 (en classe)

Durée : 3 séances de 1h

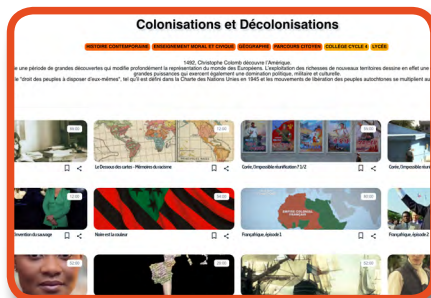
- Visionner les **extraits 4, 5 et 6** en classe.
- À partir de ces extraits et de leurs recherches, les élèves en **6 groupes** réalisent une **présentation écrite d'une situation ou d'une figure de résistance** à la traite atlantique parmi celles citées dans les extraits.
- Chaque groupe présente enfin la situation ou la figure de résistance choisie à la classe, en expliquant ses choix à l'**oral (5 minutes par groupe)**.
- Un **tableau** est constitué à partir de la mutualisation des présentations des élèves, listant les situations et figures de résistance choisies. Ce tableau est intégré au cours.

La traite atlantique : réalités et résistances

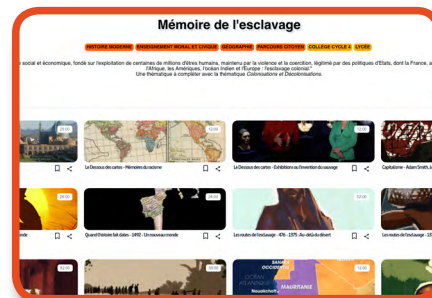
POUR ALLER PLUS LOIN



Carte mentale
La traite atlantique : réalités et résistances



Thématique
Colonisations et Décolonisations

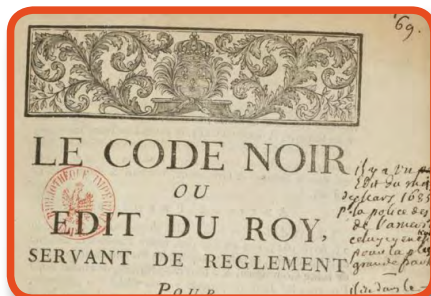


Thématique
Mémoire de l'esclavage

RESSOURCES COMPLÉMENTAIRES



Documentaire **L'or noir ou l'histoire de la traite négrière** de l'Université Bretagne Loire (notamment de 8'43 à 9'35) sur la nature des marchandises européennes impliquées dans le commerce triangulaire. À travers les mémoires de l'armateur nantais Joseph Mosneron, le documentaire revient sur l'histoire de la traite négrière. Soumises aux regards croisés d'historiens africains, antillais et français, les étapes du commerce triangulaire à Nantes, en Afrique et en Martinique, deviennent des lieux d'évocations et d'investigations.



Émission **Vrai ou fake** de France Info, **Qu'est-ce que le Code noir de Colbert dénoncé par les manifestants contre le racisme ?**



Podcast **LSD, La Série Documentaire** sur France Culture, **Les Antilles françaises enchaînées à l'esclavage**, épisode 1/4, **Au nom du sucre, crimes et profits**, (notamment de 4'45 à 7'10)